

**KOMUNITNÝ PLÁN SOCIÁLNYCH
SLUŽIEB
OBCE SMIŽANY
NA ROKY 2010 - 2013**

Marec 2010

Komunitný plán sociálnych služieb obce

Národná rada SR 30. októbra 2008 schválila zákon č. 448/2008 Z. z. o sociálnych službách a o zmene a doplnení zákona č. 455/1991 Zb. o živnostenskom podnikaní (živnostenský zákon) v znení neskorších predpisov (ďalej len „zákon o sociálnych službách“), ktorý v šiestej časti obsahuje ustanovenia o komunitnom rozvoji a komunitnom pláne v oblasti poskytovania sociálnych služieb. Zákon o sociálnych službách § 83 ukladá obciam a mestám vypracúvať komunitný plán sociálnych služieb v spolupráci s inými poskytovateľmi sociálnych služieb a prijímateľmi sociálnych služieb v územnom obvode obce.

Komunitný plán obce sa vypracúva v súlade s národnými prioritami rozvoja sociálnych služieb s ohľadom na miestne špecifiká a potreby.

Ministerstvo práce sociálnych vecí a rodiny spracovalo v súlade so zákonom o sociálnych službách **Národné priority rozvoja sociálnych služieb do roku 2013.**

V rámci týchto priorít sú stanovené:

A/ Hlavné ciele rozvoja sociálnych služieb

B/ Priority rozvoja sociálnych služieb

A . Hlavné ciele rozvoja sociálnych služieb:

1. Zabezpečenie práva občanov na sociálne služby
2. Zvýšenie kvality a dostupnosti sociálnych služieb s dôrazom na rozvoj nedostatkových alebo chýbajúcich služieb.

B. Priority rozvoja sociálnych služieb

Priorita č. 1

Podpora zotrvania klienta v prirodzenom prostredí rozvojom terénnych sociálnych služieb.

Priorita č. 2

Rozvoj ambulantných sociálnych služieb a pobytových sociálnych služieb v zariadení s týždenným pobytom.

Priorita č. 3

Zvýšenie kvality a humanizácia poskytovania sociálnych služieb prostredníctvom rekonštrukcie, modernizácie a budovania zariadení sociálnych služieb.

Priorita č. 4

Vzdelávanie zamestnancov v oblasti sociálnych služieb.

Ciele a priority stanovené v Národných prioritách rozvoja sociálnych služieb majú podľa zákona o sociálnych službách následne rozpracovať obce a samosprávne kraje. Vo svojich komunitných plánoch sociálnych služieb majú prijať konkrétne úlohy a opatrenia na zabezpečenie ich rozvoja. Tieto aktivity je potrebné zabezpečiť na základe analýzy poskytovaných sociálnych služieb, potrieb a tradícií svojho územia.

Základnou úlohou obce pri výkone samosprávy je starostlivosť o všestranný rozvoj svojho územia a o potreby jeho obyvateľov. Základným riadiacim dokumentom, ktorý usmerňuje všetky plánované rozvojové aktivity obce je Plán hospodárskeho a sociálneho rozvoja obce.

Tento plán v svojej analýze stanovuje silné aj slabé stránky sociálneho rozvoja obce a zámery jeho rozvoja.

Plán hospodárskeho a sociálneho rozvoja obce Smižany v oblasti C-Rozvoj ľudských zdrojov stanovil v zámere C2 Bývanie a sociálna oblasť cieľ C2.2 Rozvoj sociálnych služieb. V akčnom pláne je dosiahnutie tohto cieľa definované cez aktivity:

Aktivita C2-2.1 – Spracovanie projektovej dokumentácie domu sociálnych služieb v termíne 2009 (Pozn.: úloha sa plní)

Aktivita C2-2.2 – Vybudovanie domu sociálnych služieb v termíne do r.2013 (Pozn.: úloha vo fáze predkladania žiadosti o nenávratný finančný príspevok)

Aktivita C2-2.3 – Zriadenie domu sociálnych služieb rekonštrukciou objektu múzea v termíne do r. 2015 (Pozn.: plnenie úlohy závislé od výsledku aktivity C2-2.2 a vlastníckych vzťahov k objektu múzea)

Aktivita C2-2.4 – Identifikácia potrieb ďalšieho rozvoja sociálnych služieb

Komunitný plán obce Smižany vychádza u vyššie uvedených legislatívnych úloh, koncepčných zámerov, priorít rozvoja sociálnych služieb, plánu hospodárskeho a sociálneho rozvoja obce, ako aj analýzy stavu a potrieb sociálnych služieb.

Štruktúra Komunitného plánu sociálnych služieb obce

1. Úlohy a kompetencie obce v sociálnej oblasti podľa zákona o sociálnych službách č. 448/2008 Z.z. a ďalších zákonov
2. Analýza sociologických a demografických údajov obce
3. Analýza stavu poskytovaných sociálnych služieb a predpokladaných potrieb sociálnych služieb podľa jednotlivých cieľových skupín
4. Určenie cieľov a priorít rozvoja sociálnych služieb
5. Časový plán realizácie komunitného plánu obce
6. Spôsob vyhodnocovania plnenia komunitného plánu sociálnych služieb

1. Úlohy a kompetencie obce v zmysle platných sociálnych zákonov

Kompetencie obcí v sociálnej oblasti sú rozsiahle a dotýkajú sa všetkých oblastí sociálneho zabezpečenia. Obec má nezastupiteľné miesto pri zabezpečovaní úloh spojených s riešením hmotnej aj sociálnej núdze občanov, sociálnej pomoci, sociálnoprávnej ochrany a sociálnej kurately a najmä v oblasti sociálnych služieb.

Prehľad kompetencií obce v sociálnej oblasti podľa jednotlivých zákonov je v prílohe č. 1 tohto dokumentu.

Zákon o sociálnych službách č. 448/2008 Z.z. dáva obci tieto hlavné kompetencie a úlohy:

- § 80 zákona č. 448/2008 Z.z. – Pôsobnosť obce –

Obec

a/ vypracúva, schvaľuje komunitný plán sociálnych služieb vo svojom územnom obvode,

b/ utvára podmienky na podporu komunitného rozvoja,

c/ je správnym orgánom v konaniach o odkázanosti na sociálnu službu

- v zariadení pre seniorov
- v zariadení opatrovateľskej služby
- v dennom stacionári
- v odkázanosti na opatrovateľskú službu
- v odkázanosti na prepravnú službu
- a ďalšie,

d/ vyhotovuje posudok o odkázanosti na sociálnu službu,

e/ poskytuje alebo zabezpečuje poskytovanie

1. sociálnej služby na zabezpečenie nevyhnutných podmienok na uspokojenie základných životných potrieb v nocľahárni, v nízkoprahovom dennom centre
2. sociálnej služby v nízkoprahovom dennom centre pre deti a rodinu, v zariadení pre seniorov, v zariadení opatrovateľskej služby a v dennom stacionári
3. opatrovateľskej služby
4. prepravnej služby
5. odľahčovacej služby

f/ poskytuje základné sociálne poradenstvo,

g/ môže poskytovať alebo zabezpečovať poskytovanie aj iných druhov sociálnej služby, podľa § 12

h/ uzatvára zmluvu

1. o poskytovaní sociálnej služby
2. o poskytnutí finančného príspevku pri odkázanosti fyzickej osoby na pomoc inej fyzickej osoby pri úkonoch sebaobsluhy a finančný príspevok na prevádzku sociálnej služby neverejnemu poskytovateľovi sociálnej služby
3. o uhradení ekonomicky oprávnených nákladov podľa § 71 ods. 6 s inou obcou alebo iným poskytovateľom sociálnej služby ktorého zriadila iná obec, alebo vyšší územný celok a ďalšie

V ustanoveniach §§ 82 a 83 upravuje zákon o sociálnych službách úlohy obce v komunitnom rozvoji a komunitnom plánovaní.

• § 82 zákona č. 448/2008 Z.z. – Komunitný rozvoj, komunitná práca a komunitná rehabilitácia –

(1) Obec za účelom predchádzania vzniku alebo predchádzania zhoršenia nepriaznivých sociálnych situácií a riešenia miestnych sociálnych problémov utvára podmienky na podporu komunitného rozvoja v oblasti poskytovania sociálnych služieb podľa tohto zákona, na komunitnú prácu a komunitnú rehabilitáciu.

(2) Komunitná práca je podpora aktivít členov miestnej komunity k svojpomocnému riešeniu sociálnych problémov v rámci miestneho spoločenstva, najmä rozvojom sociálnych služieb.

(3) Komunitná rehabilitácia je koordinácia činnosti subjektov, ktorými sú najmä rodina, obec, vzdelávacie inštitúcie, poskytovatelia služieb zamestnanosti, poskytovatelia sociálnych služieb a poskytovatelia zdravotnej starostlivosti. Cieľom komunitnej rehabilitácie je obnova alebo rozvoj fyzických schopností, mentálnych schopností a pracovných schopností fyzickej osoby v nepriaznivej sociálnej situácii a podpora jej začlenenia do spoločnosti. Za účelom vykonávania komunitnej rehabilitácie sa môžu zriaďovať komunitné centrá.“

• § 83 zákona č. 448/2008 Z.z. – Komunitný plán sociálnych služieb a koncepcia rozvoja sociálnych služieb –

(1) Obec podľa § 80 písm. a) vypracúva komunitný plán sociálnych služieb na základe národných priorít rozvoja sociálnych služieb, v ktorom zohľadňuje miestne špecifiká a potreby fyzických osôb v oblasti sociálnych služieb poskytovaných v jej územnom obvode, určuje potreby rozvoja sociálnych služieb a určuje personálne podmienky, finančné podmienky, prevádzkové podmienky a organizačné podmienky na ich zabezpečenie.

(3) Komunitný plán sociálnych služieb a koncepciu rozvoja sociálnych služieb vypracúva obec a samosprávny kraj v spolupráci

- a) s inými poskytovateľmi sociálnych služieb v ich územnom obvode,
- b) s prijímateľmi sociálnych služieb v ich územnom obvode.

(4) Obec a samosprávny kraj sú povinné predložiť návrh komunitného plánu sociálnych služieb a návrh koncepcie rozvoja sociálnych služieb na verejnú diskusiu.

(5) Komunitný plán sociálnych služieb a koncepcia rozvoja sociálnych služieb obsahuje najmä

- a) analýzu stavu poskytovaných sociálnych služieb v územnom obvode obce alebo samosprávneho kraja, vrátane vyhodnotenia materiálno-technického vybavenia sociálnych služieb a vzdelanostnej štruktúry zamestnancov poskytovateľa sociálnej služby,

- b) analýzu požiadaviek prijímateľov sociálnej služby a ďalších obyvateľov v územnom obvode obce alebo samosprávneho kraja na rozvoj sociálnych služieb podľa jednotlivých druhov sociálnych služieb a cieľových skupín,
- c) analýzu sociologických údajov a demografických údajov v územnom obvode obce alebo samosprávneho kraja,
- d) určenie cieľov a priorít rozvoja sociálnych služieb v územnom obvode obce alebo samosprávneho kraja,
- e) časový plán realizácie komunitného plánu sociálnych služieb alebo koncepcie rozvoja sociálnych služieb vrátane určenia personálnych podmienok, finančných podmienok, prevádzkových podmienok a organizačných podmienok na ich realizáciu,
- f) spôsob vyhodnocovania plnenia komunitného plánu sociálnych služieb alebo koncepcie rozvoja sociálnych služieb.

(6) Obec a samosprávny kraj zverejňuje komunitný plán sociálnych služieb a koncepciu rozvoja sociálnych služieb vhodným a v mieste obvyklým spôsobom.

Ostatné je uvedené v zákone o sociálnych službách a v prílohe č. 1 .

2. Analýza sociologických a demografických údajov obce

Sociálna analýza má za cieľ porovnať aktuálny stav sociálnych služieb ich terajšiu potrebnosť s predpokladanými potrebami v budúcnosti. Analýza vychádza z demografických údajov obce, vekovej štruktúry občanov a dostupných sociálnych ukazovateľov.

Výpočet a modelovanie budúcich služieb bolo spracované na základe manuálu „*Mini príručka pre Komunitné plánovanie sociálnych služieb*“, SOCIA – nadácia na podporu sociálnych zmien, 2004.

ZÁKLADNÉ DEMOGRAFICKÉ ÚDAJE (k 31. 12. 2009)

1. Celkový počet obyvateľov: **8 544**
2. Rozdelenie podľa častí obce: **-**
3. Veková štruktúra obyvateľov:
 - predproduktívny vek – do 18 rokov: **2 472**
 - produktívny vek – od 19 do 60 rokov: **5 217**
 - poproduktívny vek – nad 60 rokov: **855**

4. Štruktúra obyvateľov nad 60 rokov:

• od 60 do 64 rokov:	228
• od 65 do 69 rokov:	213
• od 70 do 74 rokov:	170
• od 75 do 79 rokov:	136
• od 80 do 84 rokov:	68
• od 85 do 90 rokov:	34
• 90 a viac rokov:	6
spolu:	855

5. Celkový počet rodín: 1 812

- z toho s nezaopatrenými deťmi: údaj nedostupný
- počet neúplných rodín s deťmi: údaj nedostupný
- počet nezamestnaných občanov: 508
- počet novorodencov za rok 2009: 117
- počet úmrtí za rok 2009: 57
- počet svadieb za rok 2009: 60
- počet rozvodov za rok 2009: 21

6. Počet domácností jednotlivcov (osamelo žijúcich): 222**7. Osamelo žijúcich nad 65 rokov: 116****8. Počet občanov so zdravotným postihnutím: 545****9. Užívatelia čiastočného invalidného dôchodku: údaj nedostupný****10. Užívatelia plného invalidného dôchodku: údaj nedostupný**

11. Štruktúra obyvateľov podľa zdravotného stavu:

<i>Druh postihnutia:</i>	<i>Počet</i>		
telesné	100		
zrakové	40	z toho ťažko	4
sluchové	10	z toho ťažko	2
mentálne	6	z toho: ľahko	3
		stredne	2
		ťažko	1
kombinované postihnutie	10		
osoby na invalidnom vozíku	10		
duševné ochorenia	5		
chronické choroby	350	z toho: kardiovaskulárne	200
		onkologické	100
		pohybového ústrojenstva	50
drogové závislosti	35	z toho: alkohol	20
		drogy	15

C E L K O M

566

■ ***z toho muži***

<i>Druh postihnutia:</i>	<i>Počet</i>		
telesné	40		
zrakové	20	z toho ťažko	2
sluchové	5	z toho ťažko	0
mentálne	3	z toho: ľahko	3
		stredne	0
		ťažko	0
kombinované postihnutie	5		
osoby na invalidnom vozíku	6		
duševné ochorenia	2		

KOMUNITNÝ PLÁN SOCIÁLNYCH SLUŽIEB OBCE SMÍŽANY

chronické choroby	175	z toho: kardiovaskulárne	100
		onkologické	50
		pohybového ústrojenstva	25
drogové závislosti	20	z toho: alkohol	10
		drogy	10
C E L K O M	276		

■ *z toho ženy*

<i>Druh postihnutia:</i>	<i>Počet</i>		
telesné	60		
zrakové	20	z toho ťažko	2
sluchové	5	z toho ťažko	0
mentálne	3	z toho: ľahko	0
		stredne	2
		ťažko	1
kombinované postihnutie	5		
osoby na invalidnom vozíku	4		
duševné ochorenia	3		
chronické choroby	175	z toho: kardiovaskulárne	100
		onkologické	50
		pohybového ústrojenstva	25
drogové závislosti	15	z toho: alkohol	10
		drogy	5
C E L K O M	290		

Z toho deti a mládež do 18 rokov

Druh postihnutia:	Počet		
telesné	10		
zrakové	5	z toho ťažko	2
sluchové	4	z toho ťažko	2
mentálne	3	z toho: ľahko	1
		stredne	1
		ťažko	1
kombinované postihnutie	0		
osoby na invalidnom vozíku	3		
duševné ochorenia	0		
chronické choroby	19	z toho: kardiovaskulárne	10
		onkologické	5
		pohybového ústrojenstva	4
drogové závislosti	11	z toho: alkohol	6
		drogy	5

C E L K O M

55

12. Počet rodín s deťmi, ktoré si vyžadujú sociálnu pomoc (z dôvodu sociálnej odkázanosti alebo hmotnej núdze): **550**

13. Počet rodín s deťmi, ktoré sú v ohrození domácim násilím: **5**

14. Počet rodín, v ktorých sa vyskytuje člen závislý na alkohole a iných omamných látkach: **55**

Všetky údaje v tabuľkách sú udávané odhadom po konzultáciách so zväzom invalidov, klubom dôchodcov a obcou.

Graf – Veková štruktúra obyvateľstva obce k 31.12.2008



ANALÝZA STAVU SOCIÁLNYCH SLUŽIEB (POROVNANIE DOSTATKOVOSTI A DOSTUPNOSTI SLUŽIEB)

Tabuľka č. 1 Porovnanie predpokladu a existujúcich sociálnych služieb pre cieľovú skupinu seniori v obci

	Druh sociálnej služby																
	OS			PPZO 70%	KP 30%	ZOS			DD			DD+DSS			DPD		
	PPSS	ESS	D/N%			PPSS	ESS	D/N%	PPSS	ESS	D/N%	PPSS	ESS	D/N%	PPSS	ESS	D/N%
	57	8	14,04 %	66	284	14	0	0 %	24	0	0 %	0	0	0 %	10	0	0 %

OS – opatrovateľská služba

ZOS – zariadenie opatrovateľskej služby

DD – domov dôchodcov

DD+DSS – domov dôchodcov + domov sociálnych služieb

DPD – domov – penzión pre dôchodcov

PPSS – predpokladaná potreba sociálnych služieb

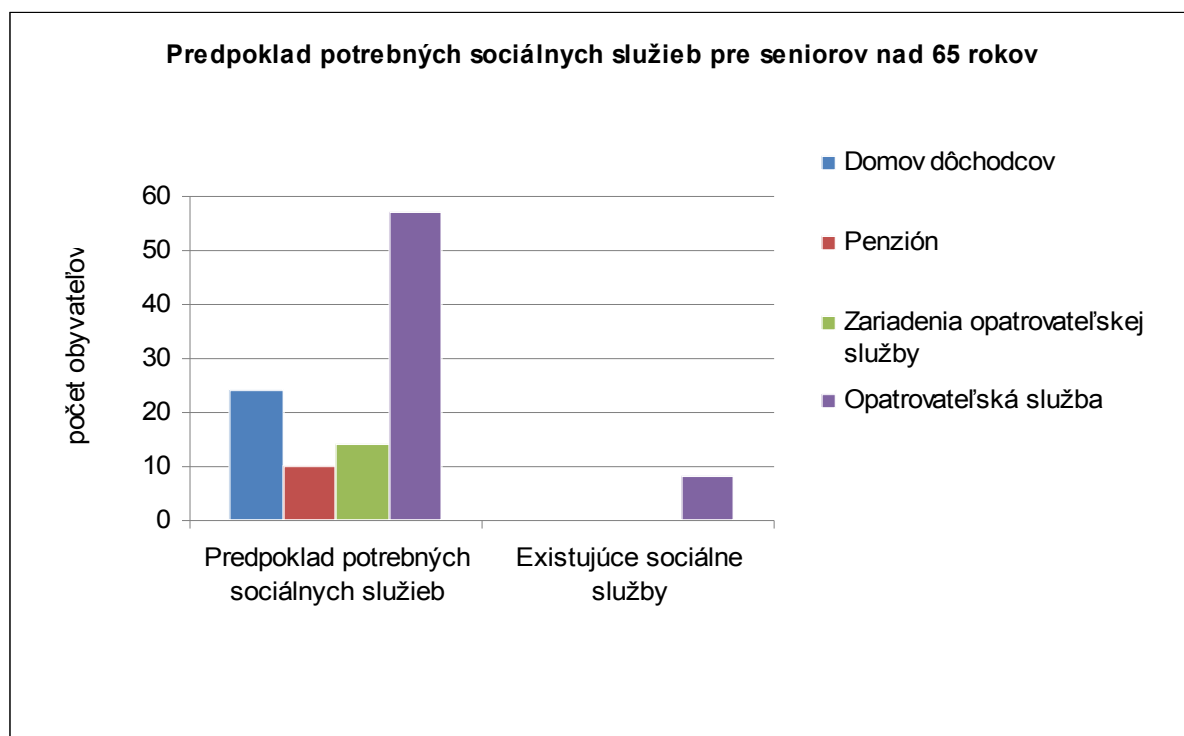
ESS – existujúce sociálne služby

D/N – dostatkovosť /nedostatkovosť

PPZO – peňažné príspevky za zaopatrovanie

KP - kompenzačné príspevky

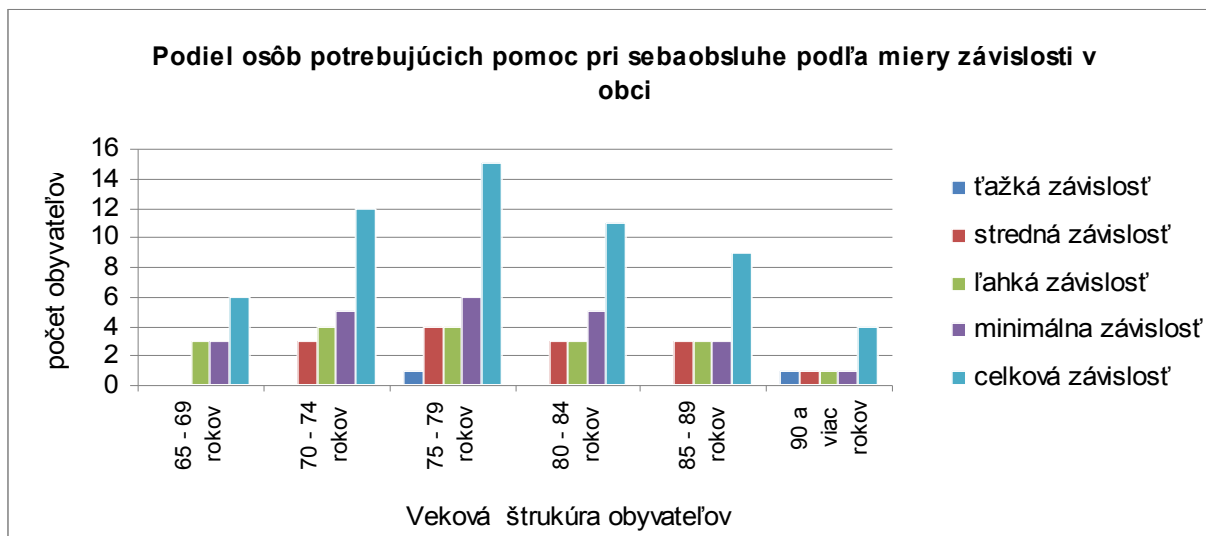
Graf k tabuľke č. 1 Predpoklad potrebných sociálnych služieb pre seniorov nad 65 rokov



Tabuľka č. 2 Podiel osôb odkázaných na pomoc pri sebaobsluže podľa miery závislosti

vek osoby	miera závislosti				
	% závislých osôb celkom	% minimálne závislých	% ľahkej závislosti	% strednej závislosti	% ťažkej závislosti
65 - 69 rokov	6	3	3	-	-
70 - 74 rokov	12	5	4	3	-
75 - 79 rokov	15	6	4	4	1
80 - 84 rokov	11	5	3	3	0
85 - 89 rokov	9	3	3	3	0
90 a viac rokov	4	1	1	1	1

Graf k tabuľke č. 2 Podiel osôb odkázaných na pomoc pri sebaobsluže podľa miery závislosti



Tabuľka č.2 určuje predpokladaný počet občanov a stupeň ich závislosti a odkázanosti na pomoc druhej osoby pri úkonoch samoobsluhy. Tieto údaje sú určujúce aj pre približné plánovanie finančných prostriedkov na príspevok za občanov v zariadeniach sociálnych služieb. Obec uhrádza príspevok za svojich občanov v zariadeniach sociálnych služieb v dvoch položkách. Jedna položka je podiel na prevádzkových a oprávnených nákladoch prevádzkovateľa vo vzťahu k počtu umiestnených občanov. Druhá položka je príspevok pri odkázanosti fyzickej osoby na pomoc inej fyzickej osoby pri úkonoch sebaobsluhy. Tento príspevok je vyšší pri vyššom stupni odkázanosti. V budúcich rozpočtoch obce je potrebné počítať aj s týmito nákladmi.

Zdravotne postihnutí občania

Tabuľka č. 3 Predpokladaný počet občanov odkázaných na sociálne služby podľa druhu postihnutia

Druh postihnutia	Počet odkázaných občanov
Zrakové postihnutie (z toho ťažko)	49 (9)
Sluchové postihnutie (z toho nepočujúci)	81 (12)
Poruchy reči	49
Mentálne postihnutie	243
Poruchy pohybového ústrojenstva	244
Osoby na vozíku	28
Diabetici (z toho na inzulíne)	431 (56)
Duševné ochorenie	81
Epilepsia	113
Psoriáza	162
Chronicky choré deti	447
Spolu	1928

Tabuľka č. 4 Porovnanie predpokladu a existujúcich sociálnych služieb pre cieľovú skupinu – zdravotne postihnutí v obci

	PPZO 30%	KP 50%	PPSS	DSS		CHB		REHZ	
				ESS	D/N%	ESS	D/N%	ESS	D/N%
Obec									
Smižany	578	964	1928	0	0%	0	0%	0	0%

PPZO – peňažné príspevky za zaopatrenie

KP – kompenzačné príspevky

PPSS – predpokladaná potreba sociálnych služieb

DSS – domov sociálnych služieb

CHB – chránené bývanie

REHZ – rehabilitačné zariadenie

ESS – existujúce sociálne služby

D/N–dostatkovosť /nedostatkovosť

Osoby vyžadujúce azylové ubytovanie (bezdomovci, matky s deťmi, po výkone trestu, po závislosti na drogách)

Tabuľka č. 5 Predpokladaný počet rodín a ohrozených detí vyžadujúcich sociálnu pomoc

Sociálna skupina	Na 10 tisíc obyvateľov	
Rodiny s deťmi (0 – 18 rokov) vyžadujúcich sociálnu pomoc	vznik v priebehu roka	68
	potrebujú trvalú pozornosť	230
Deti ohrozené týraním a zneužívaním	vznik v priebehu roka	17
	potrebujú trvalú pozornosť	204

Tabuľka č. 6 Predpokladané potreby sociálnych služieb v oblasti azylového ubytovania

Osoby vyžadujúce azylové ubytovanie	
Bezdomovci	9
Matky s deťmi	4
Po výkone trestu	16
Závislosť na drogách	15

Tabuľka č. 7 Porovnanie predpokladu a existujúcich sociálnych služieb pre cieľovú skupinu – krízová intervencia, deti a rodičia v obci

obec	Bezdomovci			Matky s deťmi					Osoby výkonu trestu			Osoby závislé na drogách		
	Útulok			PPSS	Domov pre osamelých rodičov		Krízové stredisko					Resocializačné zariadenie		
	PPSS	ESS	D/N%		ESS	D/N%	ESS	D/N%	PPSS	ESS	D/N%			
Smižany	9	0	0%	4	0	0%	0	0%	16	0	0%	15	0	0%

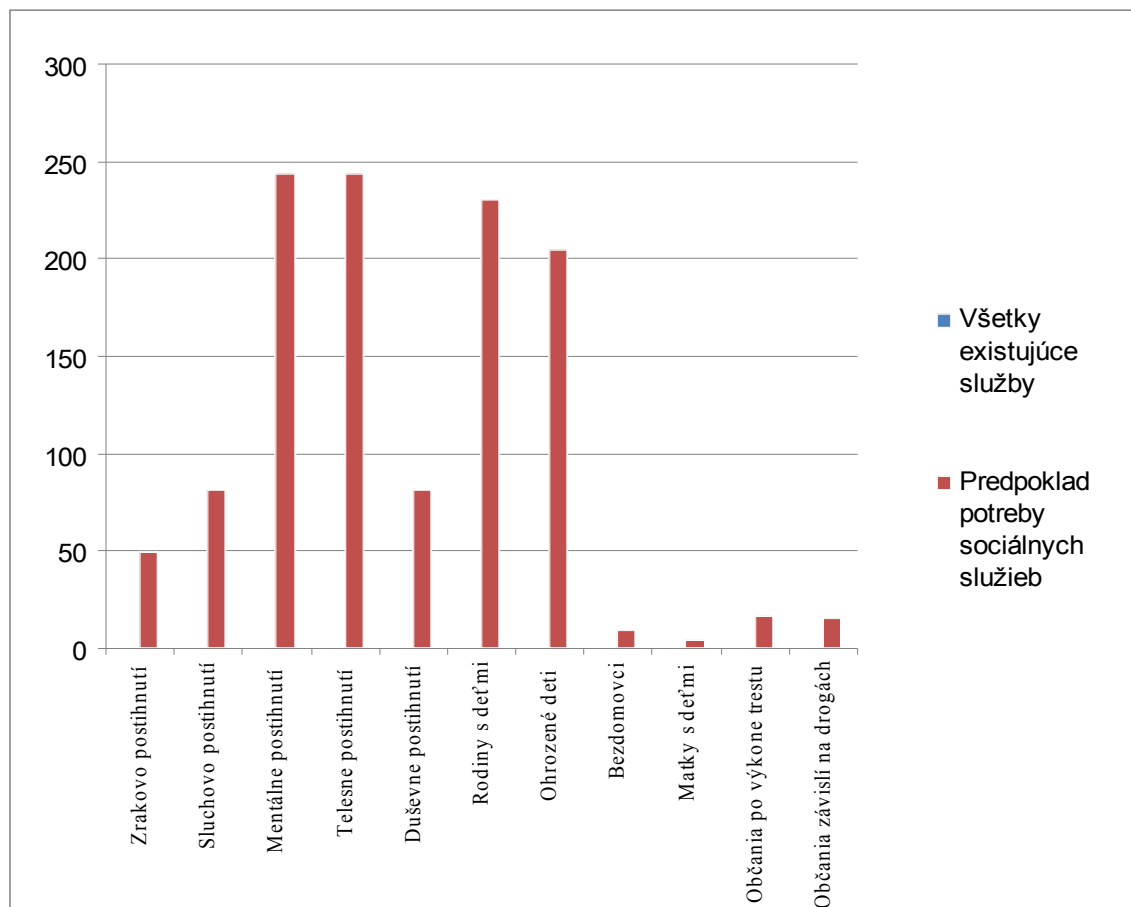
PPSS – predpokladaná potreba sociálnych služieb

ESS – existujúce sociálne služby

D/N – dosť / nedostatok

Graf k tabuľke č. 3 a č. 6 Predpoklad potrebných sociálnych služieb pre obyvateľov obce

Smižany



Z uvedenej analýzy potreby je zrejmé, že v budúcnosti je potrebné rátať so zabezpečením vybudovania príslušného zariadenia alebo nákupom sociálnych služieb u iných prevádzkovateľov.

Zabezpečenie úloh obce podľa jednotlivých oblastí sociálnej práce obce a cieľových skupín je nasledovné:

Sociálna prevencia

Sociálna prevencia je odborná činnosť na predchádzanie a zabraňovanie príčin vzniku, prehĺbovania alebo opakovania porúch psychického, fyzického alebo sociálneho vývinu občana.

Primárna a sekundárna prevencia ako celok včasným odstraňovaním príčin slúži na predchádzanie vzniku nežiaducich spoločenských situácií. Zameranie sociálnej prevencie by malo byť najvyšším princípom predchádzania sociálnopatologických javov a krízových situácií v rodinách.

Vyhľadávacie, nápravné a rehabilitačné postupy na dosiahnutie pozitívnej zmeny spadajú pod kompetencie samosprávy, aby mohli v súčinnosti s rodinou zabezpečiť základné životné podmienky. Na to ale v samospráve často nie je dostatok vzdelaných a odborne fundovaných sociálnych pracovníkov. Problém je aj v nízkej výkonnosti našej ekonomiky, ktorá nedokáže zabezpečiť dostatok finančných prostriedkov na sociálnu prevenciu.

Obec by preventívne opatrenia v budúcnosti mohla realizovať prostredníctvom komunitných pracovníkov a pripraviť priestory na túto prácu buď v existujúcich zariadeniach, alebo plánovanom dome sociálnych služieb.

3. Analýza stavu poskytovaných sociálnych služieb a predpokladaných potrieb sociálnych služieb podľa jednotlivých cieľových skupín

3.1 Seniori

Z demografického rozboru vyplýva, že občania vekovej kategórie nad 60 rokov tvoria 11,10 % skupinu odkázanú alebo perspektívne odkázanú na sociálne služby. Vzhľadom na vysoké percento detí a mládeže do 18 rokov v obci až 28,63% sa táto skupina môže zdať malá, ale v skutočnosti je to takmer 1 000 obyvateľov v dôchodkovom veku. Ďalším závažným faktom je, že až 116 občanov tejto vekovej kategória je osamelo žijúcich a nie je preto predpoklad pomoci v rámci rodiny. Zabezpečenie sociálnych služieb pre túto vekovú kategóriu je plne v kompetencii obce

V tomto čase obec zabezpečuje sociálne služby pre seniorov poskytovaním opatrovateľskej služby pre 9 dôchodcov z obce a donáškou obedov zo školskej jedálne a jedálne družstva pre 48 poberateľov. V rámci ďalších aktivít obec podporuje spoločenské a voľnočasové aktivity seniorov. Poskytuje priestory na stretnutia klubov seniorov. V obci pracujú dva kluby. Stretávať sa môžu na obecnom úrade a v kultúrnom dome.

Poskytovanie sociálnej služby umiestnením v domove dôchodcov sa rieši v rámci dohody s Domovom dôchodcov Nálepko. Do budúca je potrebné zvážiť výstavbu zariadenia pre seniorov, v ktorom by sa poskytovali aj ďalšie sociálne služby. Zariadenie by mohlo zabezpečovať opatrovateľskú službu formou denného alebo týždenného stacionára, prípadne by mohlo poskytovať opatrovateľské služby v domácnostiach.

3.2 Zdravotne postihnutí občania

Počet invalidných občanov poberajúcich invalidný dôchodok nie je známy vzhľadom na ochranu osobných údajov a nedostupnosť týchto údajov. Zdravotne postihnutí občania sú systémovo riešení poskytovaním rôznych foriem kompenzácie sociálnych dôsledkov zdravotného postihnutia, ktoré sú v kompetencii štátu. Sociálne služby pre túto skupinu občanov zabezpečuje a financuje vyšší územný celok. Pre obec v tomto čase zvláštne úlohy nevyplývajú. Úlohou obce pre túto skupinu občanov je vytvárať vhodné podmienky pre občiansky a spoločenský život a to najmä dostupnosť zariadení, služieb a občianskej vybavenosti. Ďalej vytvárať podmienky pre spoločenské aktivity týchto občanov a poskytovať im sociálne poradenstvo.

Rozvoj sociálnych služieb v zmysle zákona o sociálnych službách pre túto sociálnu skupinu v časovom horizonte do roku 2013 nie je potrebný.

3.3. Sociálne poradenstvo a sociálna prevencia

Základné sociálne poradenstvo, ako originálnu kompetenciu obce, poskytuje občanom zamestnankyňa obce. Ide o základné informácie o príslušnom orgáne alebo organizácii, ktorá danú problematiku rieši. Táto zamestnankyňa obce okrem sociálnej oblasti rieši aj ďalšie časovo náročné agendy. Na zabezpečenie kompetencií obce v sociálnej oblasti, vzhľadom na jej rozsiahlosť a rôznorodosť, ako aj veľký počet odkázaných obyvateľov obce na sociálne služby a sociálnu pomoc, je potrebné vytvoriť organizačné a personálne podmienky. V rámci organizačnej štruktúry obecného úradu sa jedná o samostatné oddelenie pre riešenie sociálnych služieb, sociálneho poradenstva a prevencie.

Sociálna prevencia je odborná činnosť na predchádzanie a zabraňovanie príčin vzniku, prehlbovania alebo opakovania porúch psychického, fyzického alebo sociálneho vývinu. Špeciálne preventívne aktivity obec nerealizuje, ale vytvára podmienky pre deti a mládež na aktívne využívanie voľného času podporou športu, klubových aktivít a podobne.

3.4. Pomoc rodinám s deťmi

Pre túto sociálnu skupinu obec žiadne sociálne služby neposkytuje. Pre rodiny s malými deťmi sú k dispozícii tri materské školy. Pre rodiny v núdzi je poskytované základné sociálne poradenstvo. Napriek veľkej rómskej komunite v obci nerealizuje sa komunitná sociálna práca a nie je zriadené ani komunitné centrum. Pre občanov, ktorí zneužívajú dávky v hmotnej núdzi sa nerealizuje inštitút osobitného príjemcu. Táto činnosť sa vykonáva na úseku prídavkov na deti. Ide však o formálnu realizáciu funkcie osobitného príjemcu, keď táto štátna dávka je vyplácaná v potravinových poukázkach a účel jej využitia sa nekontroluje.

Do budúca je potrebné rátať s odbornou pomocou pre rodiny v kríze a rodiny so závislým členom. Alkoholizmus v rôznych fázach, ktorý sa v niektorých rodinách vyskytuje, môže viesť k narušeniu rodín a ich disfunkčnosti. Pre tieto rodiny je potrebné sprostredkovať špecializované sociálne poradenstvo a sanáciu prostredníctvom akreditovaných neštátnych subjektov.

3.5. Organizácia sociálnych služieb, posudková činnosť, financovanie sociálnych služieb.

Podľa zákona o sociálnych službách obec realizuje alebo zabezpečuje posúdenie odkázanosti občana na poskytovanie sociálnych služieb. Na túto kompetenciu a odbornú činnosť obec má vytvorené personálne podmienky. Má zmluvne zabezpečeného posudkového lekára a sociálnu zložku a administráciu posúdenia potrebnosti na sociálnu službu zabezpečuje zamestnankyňa úradu.

Ďalšie kompetencie obce sú upravené vo forme všeobecne záväzných nariadení. VZN č 74/2008 upravuje spôsob a určenie úhrady za opatrovateľskú službu. VZN č. 65/2007 upravuje podmienky, finančné príspevky a spôsob realizácie opatrení sociálnoprávnej ochrany detí a sociálnej kurately.

4. Určenie cieľov a priorít rozvoja sociálnych služieb v obci

Na základe uvedenej analýzy sociálnej situácie občanov Smižian a poskytovaných sociálnych služieb si obec stanovuje **hlavné ciele komunitného sociálneho plánu obce:**

1. Podporiť zotrvanie občanov obce v ich prirodzenom prostredí

Aktivity na dosiahnutie cieľa:

- 1.1 Rozširovanie a skvalitňovanie opatrovateľskej služby pre občanov v súlade s potrebami
- 1.2 Rozširovanie podporných služieb pre starých a osamelých občanov – donáška obedov, liekov a iné
- 1.3 Vybudovanie kombinovaného zariadenia pre seniorov
 - domov pre seniorov s kapacitou 75
 - zariadenie opatrovateľskej služby s denným a týždenným pobytom pre 15 občanov
 - jedáleň, prípravu a donášku stravy pre seniorov žijúcich mimo zariadenia

2. Zvýšiť kvalitu poskytovaných sociálnych služieb a sociálneho poradenstva poskytovaných obcou

Aktivity na dosiahnutie cieľa:

- 2.1 Na výkon opatrovateľskej služby zamestnávanie pracovníkov s príslušným vzdelaním alebo absolvovaným akreditovaným kurzom opatrovateľskej činnosti
- 2.2 Vytvorenie samostatného oddelenia sociálnych služieb a poradenstva v obci, kde budú pracovať zamestnanci s príslušným vzdelaním

3. Vytvoriť organizačné a materiálne podmienky na realizáciu úloh obce podľa zákona o sociálnych službách a komunitného plánu sociálnych služieb

Aktivity na dosiahnutie cieľa :

- 3.1 Vytvorenie komunitného centra a pozícií terénnych sociálnych pracovníkov pre prácu s marginalizovanou skupinou obyvateľov obce
- 3.2 Zriadenie nízkoprahového denného centra pre deti a rodinu
- 3.3 Zriadenie núdzového bývania
- 3.4 Zabezpečenie finančných prostriedkov v rozpočte obce na túto činnosť
- 3.5 Zabezpečenie finančných prostriedkov na sociálne služby v rozpočtoch obce na roky 2010 až 2013 a skvalitňovanie sociálnych služieb v súlade s predpokladanými potrebami

5. Časový plán realizácie komunitného plánu sociálnych služieb obce

Plánované ciele a aktivity zamerané na realizáciu komunitného plánu sociálnych služieb obce budú zabezpečené nasledovne:

Cieľ č. 1

Aktivity 1.1 a 1.2 budú plnené priebežne, podľa potrieb a odkázanosti občanov na opatrovateľskú službu.

Aktivita 1.3 bude realizovaná v rokoch 2011 – 2013 v závislosti od poskytnutých nenávratných finančných prostriedkov z eurofondov.

Cieľ č. 2

Aktivita 2.1 bude realizovaná priebežne pri prijímaní nových pracovníkov opatrovateľskej služby.

Aktivita 2.2 bude realizovaná v priebehu rokov 2011 – 2013.

Cieľ č. 3

Aktivita 3.1 bude realizovaná prostredníctvom podpory tejto činnosti z fondu sociálneho rozvoja do konca roka 2013.

Aktivity 3.2 a 3.3 budú realizované do konca roka 2013.

Aktivity 3.4 a 3.5 budú realizované každoročne pri zostavovaní rozpočtu obce na ďalší rok.

6. Spôsob vyhodnocovania plnenia komunitného plánu sociálnych služieb obce

Plnenie zámerov, cieľov a opatrení, ktoré vyplývajú z Komunitného plánu sociálnych služieb obce Smižany, bude hodnotené na zasadnutí obecného zastupiteľstva 1x ročne, vždy v mesiaci október bežného roku.

Na rokovanie zastupiteľstva bude predložená správa o plnení úloh komunitného plánu sociálnych služieb, aktuálnej situácii a aktualizácii úloh obce v oblasti sociálnych služieb na budúce obdobie.

Ing. Michal Kotrady, starosta obce

Kompetencie obcí v sociálnej oblasti

A. Kompetencie vyplývajúce zo Zákona o sociálnych službách č.448/2008 Z. z.

- §80 – Pôsobnosť obce

I. Obec

a/ vypracúva , schvaľuje komunitný plán sociálnych služieb vo svojom územnom obvode,

b/ utvára podmienky na podporu komunitného rozvoja,

c/ je správnym orgánom v konaniach o

1. odkázanosti na sociálnu službu v zariadení pre seniorov, v zariadení opatrovateľskej služby, v dennom stacionári, o odkázanosti na opatrovateľskú službu a odkázanosti na prepravnú službu,
2. zániku odkázanosti na sociálnu službu uvedenú v prvom bode,
3. odkázanosti na sociálnu službu uvedenú v prvom bode po zmene stupňa odkázanosti,
4. povinnosti rodičov alebo detí platiť úhradu za sociálnu službu alebo jej časť podľa § 73 odst. 11 a 12

d/ vyhotovuje posudok o odkázanosti na sociálnu službu podľa § 51,

e/ poskytuje alebo zabezpečuje poskytovanie

1. sociálnej služby na zabezpečenie nevyhnutných podmienok na uspokojovanie základných životných potrieb v nocľahárni, v nízkoprahovom dennom centre,
2. sociálnej služby v nízkoprahovom dennom centre pre deti a rodinu, v zariadení pre seniorov, v zariadení opatrovateľskej služby a v dennom stacionári,
3. opatrovateľskej služby,
4. prepravnej služby,
5. odľahčovacej služby.

f/ poskytuje základné sociálne poradenstvo,

g/ môže poskytovať alebo zabezpečovať poskytovanie aj iných druhov sociálnej služby podľa § 12,

h/ uzatvára zmluvu

1. o poskytovaní sociálnej služby
2. o poskytovaní finančného príspevku pri odkázanosti fyzickej osoby na pomoc inej fyzickej osoby pri úkonoch sebaobsluhy a finančného príspevku na prevádzku poskytovanej sociálnej služby neverejnému poskytovateľovi sociálnej služby
3. o uhradení ekonomicky oprávnených nákladov podľa § 71 odst. 6 s inou obcou, alebo iným poskytovateľom sociálnej služby, ktorého zriadila alebo založila iná obec alebo iný vyšší územný celok
4. o zabezpečení poskytovania sociálnej služby s budúcim poskytovateľom sociálnej služby podľa § 8 odst. 8

i/ zriaďuje, zakladá a kontroluje nocľaháreň, nízkoprahové denné centrum pre deti a rodinu, zariadenie pre seniorov, zariadenie opatrovateľskej služby a denný stacionár,

j/ môže zriaďovať, zakladať a kontrolovať aj iné zariadenia podľa tohto zákona,

k/ hradí inej obci alebo inému vyššiemu územnému celku ekonomicky oprávnené náklady podľa § 71 ods.6,

l/ poskytuje podľa § 75 odst. 1 a 2 finančný príspevok pri odkázanosti fyzickej osoby na pomoc inej fyzickej osoby pri úkonoch sebaobsluhy a finančný príspevok na prevádzku poskytovanej sociálnej služby neverejnému poskytovateľovi sociálnej služby,

m/ môže poskytovať podľa § 75 odst.7 finančný príspevok na prevádzku poskytovanej sociálnej služby neverejnému poskytovateľovi sociálnej služby,

o/ kontroluje hospodárenie s finančným príspevkom pri odkázanosti fyzickej osoby na pomoc inej fyzickej osoby pri úkonoch sebaobsluhy a s finančným príspevkom na prevádzku poskytovanej sociálnej služby

p/ ukladá opatrenia na odstránenie zistených nedostatkov pri výkone pôsobnosti ustanovenej v písmene o) a kontroluje ich plnenie

q/ kontroluje účelnosť využitia finančných prostriedkov podľa § 71 odst.6

r/ vedie evidenciu

1. posudkov o odkázanosti na sociálnu službu podľa stupňa odkázanosti fyzickej osoby na pomoc inej fyzickej osoby,
2. rozhodnutí podľa písmena c/,
3. prijímateľov sociálnych služieb vo svojom územnom obvode

s/ vyhľadáva fyzické osoby, ktorým treba poskytnúť sociálnu službu,

t/ poskytuje štatistické údaje z oblasti poskytovania sociálnych služieb štátnym orgánom sociálnych služieb na účely spracovania štatistických zisťovaní a administratívnych zdrojov,

u/ uhrádza poskytovateľovi zdravotnej starostlivosti zdravotné výkony na účely posúdenia odkázanosti na sociálnu službu.

B. Kompetencie vyplývajúce zo Zákona o sociálnoprávnej ochrane a o sociálnej kuratele č. 305/2005 Z.z.

1. Obec pri výkone svojej samosprávnej pôsobnosti

a/ v y k o n á v a

1. opatrenia zamerané na predchádzanie vzniku porúch psychického vývinu, fyzického vývinu a sociálneho vývinu detí a plnoletých fyzických osôb podľa § 10 zákona.
Tieto opatrenia sú najmä
 - organizovanie alebo sprostredkovanie účasti na programoch ,tréningoch a aktivitách zameraných na podporu plnenia rodičovských práv a povinností, plnenia funkcií rodina, na utváranie a upevňovanie vzťahov medzi manželmi, medzi rodičmi a deťmi, rozvoj schopností riešiť problémové situácie a adaptovať sa na nové situácie
 - organizovanie alebo sprostredkovanie účasti na programoch a aktivitách zameraných na predchádzanie sociálnopatologickým javom
 - sprostredkovanie kultúrnych , záujmových a iných aktivít zameraných na podporu vhodného využívania voľného času detí
2. opatrenia podľa § 11 ods. 1 písm. a/ až e/.
Tieto opatrenia sú zamerané na obmedzenie a odstránenie negatívnych vplyvov, ktoré ohrozujú psychický, fyzický alebo sociálny vývin dieťaťa a plnoletej osoby. Sú to najmä
 - ponúknuť pomoci dieťaťu, rodičom alebo ponúknuť sprostredkovania pomoci pri riešení výchovných problémov alebo rodinných problémov a pri uplatňovaní nárokov dieťaťa podľa osobitných predpisov /napr. riešenie hmotnej núdze/
 - sledovanie negatívnych vplyvom pôsobiacich na dieťa a rodinu a zisťovanie príčin ich vzniku
 - organizovanie alebo sprostredkovanie účasti na programoch zameraných na pomoc pri riešení problémov detí v rodine, škole a na pomoc rodinám pri riešení výchovných problémov v rodine a v medziľudských vzťahoch
 - organizovanie alebo sprostredkovanie účasti na programoch zameraných na pomoc deťom alebo plnoletým fyzickým osobám ohrozeným správaním člena rodiny, členov rodiny alebo iných osôb /domáce násilie, zneužívanie a pod/
 - organizovanie alebo sprostredkovanie účasti na programoch zameraných na plnoleté fyzické osoby , ktoré svojim správaním ohrozujú členov rodiny

b/ o r g a n i z u j e

1. výchovné alebo sociálne programy pre deti, ktorým bolo orgánom sociálnoprávnej ochrany ,alebo súdom uložené výchovné opatrenie,
2. programy na pomoc ohrozeným deťom a plnoletým osobám podľa § 11 odst.1 písm. c/až e/
(deti a plnoleté osoby ohrozené násilím a zneužívaním vid'. vyššie),
3. resocializačné programy,

c/ s p o l u p ô s o b í

1. pri výkone výchovných opatrení uložených súdom alebo orgánom sociálnoprávnej ochrany detí a sociálnej kurately,

2. pri pomoci deťom, pre ktoré orgán sociálnoprávnej ochrany a kurately vykonáva sociálnu kuratelu a podieľa sa na spracovaní a plnení plánu sociálnej práce s dieťaťom,
3. pri úprave a obnove rodinných pomerov dieťaťa finančnou podporou podľa § 64 odsek 1 písmeno a/ a odsekov 3 až 5

§ 64 odsek 1 písm. a/

Na úpravu a zachovanie vzťahov medzi dieťaťom a rodičom alebo osobou ktorá sa osobne o dieťa stará, ktorým bolo dieťa odňaté zo starostlivosti rozhodnutím súdu a umiestnené do detského domova, a na podporu úpravy ich rodinných pomerov sa poskytuje – **príspevok na dopravu**

§ 64 odsek 3/

Obec, na ktorej území má dieťa obvyklý pobyt a dieťa sa zdržiavalo na jej území najmenej jeden rok pred umiestnením do detského domova, na základe rozhodnutia súdu o nariadení ústavnej starostlivosti, **vyčlení zo svojho rozpočtu finančné prostriedky na úpravu a obnovu rodinných pomerov dieťaťa vrátane bytových pomerov a sociálnych pomerov**, ak rodičia dieťaťa alebo osoba ktorá sa osobne stará o dieťa, sú obyvateľmi obce.

Ak nie je možné alebo účelné použiť finančné prostriedky na úpravu a obnovu rodinných pomerov fyzických osôb podľa prvej vety, môže obec **vyčlenené finančné prostriedky použiť na vyhľadanie fyzickej osoby**, ktorej možno dieťa zveriť do osobnej starostlivosti.

§ 64 odsek 4 /

Mesačná výška finančných prostriedkov na úpravu a obnovu rodinných pomerov dieťaťa je najmenej jedna dvanástina z 10 % sumy určenej podľa § 89 odst.3, a to za každý začatý kalendárny mesiac, počas ktorého je dieťaťu poskytovaná starostlivosť v detskom domove (§ 89 odst. 3 hovorí o výške priemerných bežných výdavkov na dieťa v detskom domove).

§ 64 odsek 5 /

Spôsob použitia celkovo vyčlenených prostriedkov na úpravu a obnovu rodinných pomerov dieťaťa určí obec.

d/ poskytuje

1. Rodičom dieťaťa alebo osobe, ktorá sa osobne stará o dieťa, **príspevok na dopravu do zariadenia podľa** § 64 odst.1 písmeno a/.
2. Informácie fyzickej osobe, ktorá má záujem stať sa pestúnom alebo osvojiteľom, na podanie žiadosti o zapísanie do zoznamu žiadateľov a o subjektoch vykonávajúcich prípravu na náhradnú rodinnú starostlivosť.
3. Štatistické údaje z oblasti výkonu sociálnoprávnej ochrany detí a sociálnej kurately štátnym orgánom sociálnoprávnej ochrany a kurately na účely spracovania štatistických zisťovaní a administratívnych zdrojov.
4. Dieťaťu **príspevok na tvorbu úspor** podľa § 64 ods.1 a odseku 6

§ 64 odsek 1 – vid'. vyššie

§ 64 odsek 6

Ak sa do jedného roka od umiestnenia dieťaťa podľa odseku 3 do detského domova neupravili rodinné pomery dieťaťa alebo sa neobnovili rodinné pomery dieťaťa ani po použití finančných prostriedkov podľa ods. 3 až 5, aby rodičia mohli osobne vykonávať starostlivosť o dieťa alebo dieťa nebolo umiestnené do náhradného rodinného prostredia, obec poskytuje dieťaťu príspevok na tvorbu úspor. Na určenie minimálnej mesačnej výšky príspevku platí odsek 4 (vid'. vyššie).

Obec poukazuje príspevok na tvorbu úspor mesačne na osobný účet dieťaťa. Na nakladanie s prostriedkami na účte dieťaťa je potrebný súhlas súdu.

e/ poskytuje pomoc

1. dieťaťu v naliehavých prípadoch, najmä ak je ohrozený jeho život, zdravie alebo priaznivý psychický, fyzický a sociálny vývin,
2. dieťaťu alebo plnoletej fyzickej osobe ohrozenej správaním člena rodiny, členov rodiny alebo správaním iných fyzických osôb,
3. na zachovanie a úpravu vzájomných vzťahov medzi dieťaťom a rodičom a úpravu rodinných pomerov dieťaťa, ak bolo dieťa umiestnené v zariadení na výkon ústavnej starostlivosti, predbežného opatrenia alebo výchovného opatrenia,
4. mladému dospelému po skončení ústavnej starostlivosti pri zabezpečení bývania a zamestnania.

f/ poskytuje súčinnosť

1. štátnym orgánom sociálnoprávnej ochrany detí a sociálnej kurately pri zisťovaní rodinných, bytových a sociálnych pomerov dieťaťa a jeho rodiny na účely vykonávania opatrení sociálnoprávnej ochrany a sociálnej kurately,
2. zariadeniu pri zabezpečovaní osamostatnenia sa mladého dospelého.

g/utvára podmienky na prácu s komunitou

h/ zriaďuje zariadenia podľa potrieb obyvateľov na účel výkonu opatrení sociálnoprávnej ochrany detí a sociálnej kurately podľa § 45 až 48 a môže zriaďiť zariadenia podľa § 49,50,62 a 63 a oznamuje určenému orgánu sociálnoprávnej ochrany podľa § 73 odst.3 počet miest určených v týchto zariadeniach na vykonávanie rozhodnutí súdu.

- § 45 až 48 hovorí o vykonávaní opatrení sociálnoprávnej ochrany v zariadeniach
- § 49 Detský domov
- § 50 Detský domov pre maloletých bez sprievodu
- § 62 Krízové stredisko
- § 63 Resocializačné stredisko
- § 73 odsek 3 – kompetencie určeného orgánu

i/ vyhľadáva fyzické osoby , ktorým by bolo možné zveriť dieťa do starostlivosti,

j/ vyjadruje sa k spôsobu života fyzickej osoby, ktorá má záujem stať sa pestúnom alebo osvojiteľom a jej rodiny podľa § 35 ods.4 písm.c/,

- § 35 odst.4 písm.c/ hovorí , že súčasťou spisovej dokumentácie fyzickej osoby, ktorá má záujem stať sa pestúnom alebo osvojiteľom je aj vyjadrenie obce

k/ vedie evidenciu detí, rodín a plnoletých fyzických osôb, pre ktoré vykonáva opatrenia sociálnoprávnej ochrany detí a sociálnej kurately,

l/ plní ďalšie úlohy podľa tohto zákona a osobitných predpisov (napríklad Trestný zákon, Trestný poriadok, Občiansky súdny poriadok)

2. Obec môže s výnimkou odseku 1 písm. c/ prvého a druhého bodu, písmena d/, písmena e/prvého a štvrtého bodu, písmena f/, písmen g/ , j/ až l / **zabezpečiť výkon samosprávnej pôsobnosti aj prostredníctvom akreditovaného subjektu alebo právnickej osoby alebo fyzickej osoby**, ak sa nevyžaduje akreditácia na vykonávané opatrenie sociálnoprávnej ochrany detí a sociálnej kurately podľa tohto zákona (ide o opatrenia sociálnej prevencie, výchovné programy a sanácie rodinného prostredia).

C. Kompetencie vyplývajúce zo zákona o pomoci v hmotnej núdzi č.599/2003 Z.z. v aktuálnom znení a zo zákonov o štátnych sociálnych dávkach.

Obec ale v rámci svojej samosprávnej pôsobnosti

a/ r o z h o d u j e - o jednorazovej dávke v hmotnej núdzi

b/ v y k o n á v a - poradenstvo pri zabezpečení základných životných podmienok a pri pomoci v hmotnej núdzi

c/ z a b e z p e č u j e - výkon osobitného príjemcu dávky v hmotnej núdzi

Podľa ostatných zákonov o **štátnych sociálnych dávkach** realizuje obec súčinnosť so štátnymi orgánmi pri zabezpečovaní ich účelného využívania. Ide o signalizovanie zneužívania dávok , porušovania podmienok pre ich priznanie alebo podávanie podnetov na odňatie prídavkov na deti.

Obec v rámci inštitútu osobitného príjemcu zabezpečuje účelné využívanie prídavkov na deti.